

USER MANUAL



(2014/53/EU art. 10-8)

(a) Frequency Range; 2402-2480 MHz

(b) Maximum radio-frequency power; 20mW (EIRP)

(2014/53/EU art. 10-9 Simplified Declaration of Conformity)

Hereby, MOB, declares that item MO8897 complies with the essential requirements and other relevant conditions of Directive 2014/53/EU. The full text of the EU declaration of conformity is available at the following internet address: www.momanual.com.

MOB, PO BOX 644, 6710 BP (NL).



PO: 41-XXXXXX
Made in China

MO6897

EN

Key finder device in bamboo

The loss finder only works with APP iSearching, available in Goggle Play or App store. Scan the QR code to download the APP. The effective working distance of this item is approx. 25m/75ft in open range without barriers. Within the effective connection distance, it can realize the functions of anti-loss, looking for smart phones and a selfie button.

Specifications:

1. Application: pets, luggage, bag, key ring. etc.
2. wireless version: 4.2
3. Speaker: yes
4. Support: IOS/Android/MIUI
5. Battery: 1 x CR2032, 210mah
6. Effective range: 25m if without obstacle
7. Functions: Anti-loss alarm, lost article finder, self-timer, locate function, voice recorder etc.

Switch on/off:


Switch on: Remove out insulating sheet, press and hold the button on MO6897 for 3 seconds until you hear the Beep twice.

Switch off: Press and hold the button on MO6897 for 3 seconds until the long "Beep" sounds.

Connection:

1. MO6897 will connect to the smart phone automatically when power is on, if it shows "disconnected" on the App, please click the "Connect" button to re-connect it.




2. Click the button " " to find additional connectable MO6897 devices, such as car keys, bags etc.

Note:



Click on the arrow icon and go to submenu, such as add photo for MO6897, rename and set the ring tone.



3. Press the  button to enter the "Delete" submenu to remove the item which you no longer need, or slide this item to left on "device list" interface, click "To remove it from the device list."

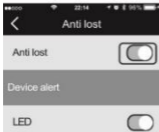
Do Not Disturb Mode



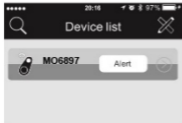
Switch "Do not disturb" on, alert function of all devices will be deactivated.

Enter into sub-menu "MO6897" item, click "anti-loss" to set a unique feature for alert function for each MO6897, such as shut off

the alert for one of connected MO6897.



Setting for Alert



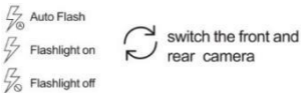
1. Double click the button on MO6897 to trigger the alert on the smart phone.
2. Click the red flashing button to stop the phone alert.
3. Click "Alert" button, MO6897 alerts, and click the "Stop Alert" will stop the alert from MO6897.



Photograph:

Press "Photograph" button, it will turn to camera mode.

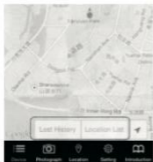
1. Press top right button to switch on flashlight and camera:



2. Press the right button; you can set to burst shooting and interval timer shooting.

Press the button on MO6897 once; it works as a remote shutter to take a photo.

Location



Location list:

when you park your car, press the button on MO6897, it will mark your current location on the map

Press the "Location list" and you will find your vehicle



Lost history:

If you lost your MO6897, you can find it in "Loss History". A pin-drop will be marked automatically on Map and it will tell you the MO6897 location. Just press "loss history" to find the record.

Remark: To delete the list, press the "Delete" menu

Settings:

In order to experience the functions of MO6897 optimally, enter into the settings menu to set your MO6897.

As shown in the image:



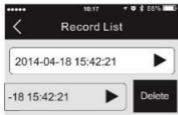
APP password setting:

Map switch: choose Google maps or Baidu maps

Double click setting: setting for alarm or voice recording

Record list: the recorded messages will be here.

Simply press Play button to play/pause and scroll left to delete it.



Version:

Version of current App

Battery replacement:

Unscrew

The Positive pole upwards



Battery is in the back of the tag. Unscrew the screws with a screwdriver, replace with new CR2032 battery. The positive pole upwards, follow as above illustrated diagram. Dispose of the used battery in approved bins.

After replacement, close the cover and tighten the screws.

DE

Wireless Keyfinder aus Bambus

Der Keyfinder funktioniert nur mit der APP iSearching, erhältlich bei Google Play oder im App Store. Scannen Sie den QR-Code, um die APP herunterzuladen. Der effektive Arbeitsabstand dieses Artikels ist ca. 25m/75ft in offenen Bereich ohne Barrieren. Innerhalb der effektiven Verbindungsdistanz kann es die Funktionen der Anti-Verlust, die Suche nach Smartphones und ein Selfie-Taste zu realisieren.

Technische Daten:

1. Einsatz: Gepäck, Tasche, Schlüsselanhänger, Haustiere, etc.
2. Wireless Version: 4.2
3. Lautsprecher: ja
4. Support: IOS/Android/MIUI
5. Batterie: 1 x CR2032, 210mah
6. Effektive Reichweite: 25 m wenn ohne Hindernis
7. Funktionen: Anti-Verlust-Alarm, Keyfinder, Selbstauslöser, Ortungsfunktion, Sprachaufzeichnung usw.

Ein-/Ausschalten:

Einschalten: Entfernen Sie die Isolierfolie, halten Sie die Taste 3 Sekunden lang gedrückt, bis ein Signalton zweimal ertönt.

Ausschalten: Halten Sie die Taste 3 Sekunden lang gedrückt, bis ein langer Signalton ertönt.

Verbindung:

1. MO6897 verbindet sich automatisch mit dem Smartphone, wenn dieses eingeschaltet ist. Sollte die App „disconnected“ anzeigen, drücken Sie erneut die „Connect“ Taste, um sich erneut zu verbinden.




2. Klicken Sie die Taste "  " um weitere Geräte zu finden, wie z.B. Autoschlüssel, Handtasche etc.

Hinweis:



Klicken Sie auf den Pfeil und gehen Sie ins Untermenü, fügen Sie ein Foto des Gegenstands hinzu, benennen Sie es entsprechend und stellen Sie den Alarmton ein

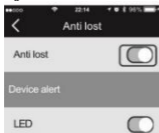
3. Drücken Sie die Taste "  " um das Untermenü "Löschen" zu öffnen und das nicht benötigte Element zu löschen. Oder schieben Sie dieses Element auf die linke Seite im Untermenü "device list", klicken Sie hier auf "-", um es zu entfernen.

Nicht stören Modus

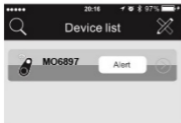


Schalten Sie "Do not disturb" ein und die Alarmfunktion aller Geräte wird abgeschaltet. Wechseln Sie in das Untermenü des "MO6897", klicken Sie "anti-lost" um eine spezifische Alarmfunktion für jedes

MO6897 einzustellen, z.B. um den Alarm für einen der angeschlossenen MO6897 auszuschalten.



Alarm einstellen



1. Doppelklicken Sie auf die Schaltfläche des MO6897, um den Alarm auf dem Smartphone starten.
2. Klicken Sie auf die rot blinkende Taste, um den Alarm zu stoppen.
3. Klicken Sie die Taste "Alarm", MO6897 ist alarmbereit, klicken Sie auf "Stop Alert" und die Alarmbereitschaft von MO6897 wird gestoppt.



Fotografieren:

Drücken Sie die Taste "Photograph" um in den Kameramodus zu wechseln.

1. Drücken Sie die rechte obere Taste, um Blitzlicht und Kamera einzuschalten:



Auto Flash



Flashlight on



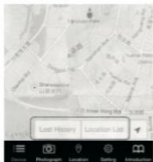
Flashlight off



switch the front and rear camera

2. Drücken Sie die rechte Taste; Sie können Serienbildaufnahme und Intervallaufnahme einstellen. Drücken Sie die Taste des MO6897 einmal und nutzen Sie so die Selbstauslöser-Funktion.

Standort



Standort-Liste: Nachdem Sie Ihr Auto geparkt haben, drücken Sie die Taste des MO6897, Ihr aktueller Standort wird auf der Karte markiert.

Drücken Sie die Standort-Liste und Sie finden Ihr Fahrzeug.



Lost history:

Wenn Sie Ihr MO6897 verlieren, können Sie es über die "Lost History" wiederfinden. Eine Stecknadel wird automatisch auf der Karte markiert und zeigt Ihnen den Standort des MO6897 an. Drücken Sie einfach "lost history", um diese Daten abzurufen. Hinweis: Um diese Liste zu löschen, drücken Sie "Delete".

Settings:

Um alle Funktionen des MO6897 optimal zu nutzen, gehen Sie in

das Einstellungsmenü, um Ihr MO6897 einzurichten.
Wie im Bild gezeigt:



Einstellen APP Passwort

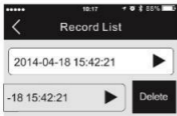
Map Switch: Wählen Sie zwischen Google Map oder Baidu Map

Double Click Setting: Einstellung für Alarm oder

Sprachaufzeichnung

Record List: Liste Ihrer Sprachaufzeichnungen

Drücken Sie einfach die Wiedergabetaste, um die Aufnahmen abzuspielen/zu stoppen. Scrollen Sie nach links, um die Aufnahme zu löschen.



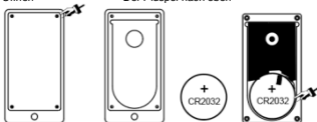
Version:

Version der aktuellen App

Batterien austauschen:

Öffnen

Der Pluspol nach oben



Die Batterie befindet sich auf der Rückseite des Anhängers. Lösen Sie die Schrauben mit einem Schraubendreher und ersetzen Sie sie durch eine neue CR2032-Batterie. Den Pluspol nach oben, wie oben abgebildet. Entsorgen Sie die verbrauchte Batterie an den dafür vorgesehenen Stellen.

Schließen Sie nach dem Austausch die Abdeckung und ziehen Sie die Schrauben fest.

FR

Dispositif de recherche de clés en bambou

Le détecteur de perte fonctionne uniquement avec l'application iSearching, disponible dans Google Play ou App Store. Scannez le code QR pour télécharger l'APP. La distance de fonctionnement effective de cet article est d'environ 25m/75ft en champ libre sans barrières. Dans la distance de connexion effective, le dispositif peut réaliser les fonctions d'anti-perte, rechercher un smartphone et faire office de bouton à selfie.

Caractéristiques:

1. Application : animaux domestiques, bagages, sac, porte-clés. etc.
2. version sans fil : 4.2
3. Haut-parleur : oui
4. Prise en charge : IOS/Android/MIUI
5. Batterie : 1 x CR2032, 210 mAh

6. Portée effective : 25m si sans obstacle

7. Fonctions : alarme anti-perte, recherche d'article perdu, retardateur, fonction de localisation, enregistreur vocal, etc.


Allumer / éteindre:

Allumer : retirez la feuille isolante, appuyez et maintenez enfoncé le bouton du MO6897 pendant 3 secondes jusqu'à ce que vous entendiez deux fois le bip.

Éteindre : appuyez sur le bouton du MO6897 et maintenez-le enfoncé pendant 3 secondes jusqu'à ce que le long "bip" retentisse.

Connection:

1. MO6897 se connecte automatiquement au smartphone lorsque l'alimentation est allumée. S'il affiche "déconnecté" sur l'application, veuillez cliquer sur le bouton "connecter" pour le reconnecter.

2. Cliquez sur le bouton "  " pour rechercher d'autres appareils MO6897 connectables, tels que des clés de voiture, des sacs, etc.

Note:



Cliquez sur l'icône de flèche et accédez au sous-menu, comme ajouter une photo pour le MO6897, le renommer ou régler la

sonnerie.



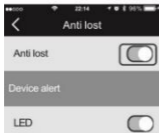
3. Appuyez sur le bouton pour entrer dans le sous-menu "Supprimer" pour supprimer l'élément dont vous n'avez plus besoin, ou faites glisser cet élément à gauche sur l'interface "liste des appareils", cliquez sur "-" pour le supprimer de la liste des appareils.

Mode Ne pas déranger

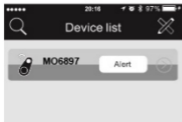


Activez "Ne pas déranger", la fonction d'alerte de tous les appareils sera désactivée.

Entrez dans le sous-menu "MO6897", cliquez sur "anti-perte" pour définir une fonction unique pour la fonction d'alerte pour chaque MO6897, telle que la désactivation de l'alerte pour l'un des MO6897 connectés.



Paramètre d'alerte



1. Double-cliquez sur le bouton du MO6897 pour déclencher l'alerte sur le smartphone.
2. Cliquez sur le bouton rouge clignotant pour arrêter l'alerte téléphonique.
3. Cliquez sur le bouton "Alerte", les alertes MO6897, puis cliquez sur "Arrêter l'alerte" pour arrêter l'alerte du MO6897.



Prendre des photos:

Appuyez sur le bouton "Photographier", il passera en mode appareil photo.

1. Appuyez sur le bouton en haut à droite pour allumer la lampe de poche et l'appareil photo :



Auto Flash



Flashlight on



Flashlight off

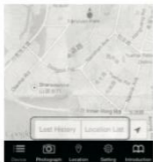


switch the front and
rear camera

2. Appuyez sur le bouton droit ; vous pouvez définir la prise de vue en rafale et la prise de vue avec minuteur d'intervalle.

Appuyez une fois sur le bouton du MO6897 ; il fonctionne comme un obturateur à distance pour prendre une photo.

Localisation:



Liste des emplacements:

Lorsque vous gardez votre voiture, appuyez sur le bouton du MO6897, il marquera votre position actuelle sur la carte

Appuyez sur la "Liste des emplacements" et vous trouverez votre véhicule



Historique des pertes:

Si vous avez perdu votre MO6897, vous pouvez le retrouver dans « Historique des pertes ». Une épingle sera automatiquement marquée sur la carte et vous indiquera l'emplacement du MO6897. Appuyez simplement sur "historique des pertes" pour trouver l'enregistrement.

Remarque : Pour supprimer la liste, appuyez sur le menu "Supprimer"

Réglages:

Afin de profiter au mieux des fonctions du MO6897, entrez dans le menu des paramètres pour régler votre MO6897.

Comme le montre l'image :



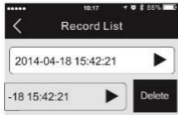
Réglage du mot de passe de l'APP:

Commutateur de carte : choisissez Google Maps ou Baidu Maps

Réglage du double clic : réglage de l'alarme ou de l'enregistrement vocal.

Liste des enregistrements : les messages enregistrés seront ici.

Appuyez simplement sur le bouton Lecture pour lire/mettre en pause et faites défiler vers la gauche pour le supprimer.



Version:

Version de l'application actuelle

Remplacement de la batterie:

Dévissez : Pôle positif vers le haut



La batterie est à l'arrière de l'étiquette. Dévissez les vis avec un tournevis, remplacez par une nouvelle pile CR2032. Le pôle positif vers le haut, suivez le schéma illustré ci-dessus. Jetez la batterie usagée dans des poubelles appropriées.

Après le remplacement, fermez le couvercle et serrez les vis.

ES

Dispositivo localizador de llaves de bambú

El localizador solo funciona con la app iSearching, disponible en Google Play o App store. Escanee el código QR para descargar la app. La distancia efectiva de funcionamiento de este artículo es de aproximadamente 25 m en campo abierto sin obstáculos. Dentro de la distancia de conexión efectiva, puede realizar las funciones de antipérdida, búsqueda de teléfonos inteligentes y botón selfie.

Características:

1. Usos: mascotas, equipaje, bolso, llavero, etc.
2. Versión inalámbrica: 4.2
3. Altavoz: sí
4. Compatibilidad: IOS/Android/MIUI
5. Batería: 1 x CR2032, 210 mah
6. Alcance efectivo: 25 m si no hay obstáculos
7. Funciones: Alarma antipérdida, buscador de artículos perdidos, autodisparador, función de localización, grabador de voz, etc.


Encender / Apagar:

Encendido: Retire la lámina aislante, mantenga pulsado el botón del MO6897 durante 3 segundos hasta que oiga dos veces el pitido.

Apagado: Mantenga pulsado el botón del MO6897 durante 3 segundos hasta que suene un pitido largo.

Conexión:

1. El MO6897 se conectará al teléfono inteligente automáticamente cuando se encienda; si muestra "desconectado" en la aplicación, haga clic en el botón "Conectar" para volver a conectarlo.

2. Haga clic en el botón "" para encontrar dispositivos MO6897 conectables adicionales, como llaves de coche, bolsos, etc.

Nota:



Haga clic en el icono de la flecha y vaya al submenú, como añadir foto para MO6897, cambiar el nombre y configurar el tono de llamada.



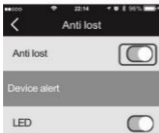
3. Pulse el botón "✕" para entrar en el submenú "Borrar" y eliminar el elemento que ya no necesita, o deslice este elemento a la izquierda en la interfaz de la "lista de dispositivos", haga clic en "-" para eliminarlo de la lista de dispositivos.

Modo no molestar

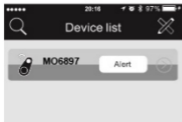


Active la función "No molestar", la función de alerta de todos los dispositivos se desactivará.
Entre en el submenú "MO6897", haga clic en "antipérdida" para

establecer una función de alerta única para cada MO6897, como por ejemplo apagar la alerta de uno de los MO6897 conectados.



Ajustes de Alerta



1. Haga doble clic en el botón del MO6897 para activar la alerta en el teléfono inteligente.
2. Pulse el botón rojo parpadeante para detener la alerta telefónica.
3. Haga clic en el botón "Alerta", alertas del MO6897, y haga clic en "Detener alerta" para detener la alerta del MO6897.



Fotografía:

Pulse el botón "Fotografía" para activar el modo cámara.

1. Pulse el botón superior derecho para encender la linterna y la cámara:



Auto Flash



Flashlight on



Flashlight off

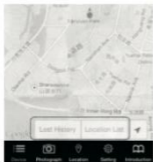


switch the front and rear camera

2. Pulse el botón derecho; puede ajustar el disparo en ráfaga y el disparo a intervalos.

Pulse el botón del MO6897 una vez; funciona como un disparador remoto para hacer una foto.

Ubicación



Lista de ubicaciones:

Al aparcar el coche, pulse el botón del MO6897 para marcar su ubicación actual en el mapa

Pulse la "Lista de ubicaciones" y encontrará su vehículo



Historial de pérdidas:

Si ha perdido su MO6897, puede encontrarlo en "Historial de pérdidas". Se marcará automáticamente un pin-drop en el mapa y le indicará la ubicación del MO6897. Basta con pulsar "Historial de pérdidas" para encontrar el registro.

Nota: Para borrar la lista, pulse el menú "Borrar"

Ajustes:

Para aprovechar al máximo las funciones del MO6897, acceda al menú de ajustes para configurar su MO6897.

Como se muestra en la imagen:

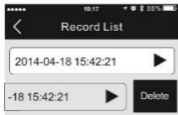


Configuración de la contraseña de la app:

Cambio de mapa: escoja entre Google Maps o Baidu Maps
Haga doble clic en ajustes para configurar la alarma o la grabadora de voz

Lista de grabaciones: los mensajes grabados estarán aquí.

Solo tiene que pulsar el botón de reproducción para reproducir/pausar y desplazarlo hacia la izquierda para eliminarlo.



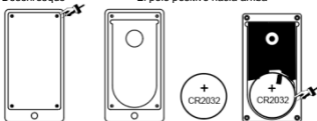
Version:

Version de la aplicación actual

Sustitución de la pila:

Desenrosque

El polo positivo hacia arriba



La batería está en la parte trasera de la etiqueta. Desenrosque los tornillos con un destornillador, reemplace con una nueva batería CR2032. El polo positivo hacia arriba, como en el diagrama ilustrado que puede ver arriba. Deseche la batería usada en los contenedores autorizados.

Después de cambiar la pila, cierre la tapa y apriete los tornillos.

IT**Key finder in bamboo**

Il rilevatore funziona solo con APP iSearching, disponibile su Goggle Play o App Store. Scansiona il codice QR per scaricare l'APP. La distanza di lavoro effettiva di questo articolo è di ca. 25 m/75 piedi in campo aperto senza barriere. All'interno dell'effettiva distanza di connessione, può realizzare le funzioni di anti-smarrimento, cercando smartphone e un pulsante selfie.

Specifiche:

1. Applicazione: animali domestici, bagagli, borsa, portachiavi. eccetera.
2. versione wireless: 4.2
3. Relatore: sì
4. Supporto: IOS/Android/MIUI
5. Batteria: 1 x CR2032, 210 mAh
6. Portata effettiva: 25 m se senza ostacoli

7. Funzioni: allarme anti-smarrimento, ricerca articoli smarriti, autoscatto, funzione di localizzazione, registratore vocale ecc.

Comandi on/off:

Accensione: Rimuovere il foglio isolante, premere e tenere premuto il pulsante su MO6897 per 3 secondi fino a quando non si sente il doppio Beep.

Spegnimento: premere e tenere premuto il pulsante su MO6897 per 3 secondi fino a quando non viene emesso il lungo "Beep".

Connessione:

1. MO6897 si collegherà automaticamente allo smartphone quando l'alimentazione è accesa, se mostra "disconnesso" sull'app, fare clic su

Pulsante "Connetti" per ricollegarlo.



2. Cliccare sul pulsante " " per trovare ulteriori dispositivi MO6897 collegabili, come chiavi della macchina, borse ecc.

Note:



Fai clic sull'icona della freccia e vai al sottomenu, ad esempio aggiungi foto per MO6897, rinomina e imposta la suoneria.



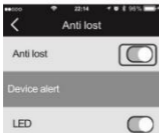
3. Premere il pulsante per entrare nel sottomenu "Elimina" per rimuovere l'elemento che non ti serve più, oppure scorrere questo elemento da lasciare nell'interfaccia "elenco dispositivi", fare clic su "-Per rimuoverlo dall'elenco dei dispositivi".

Modalità non disturbare

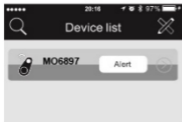


Attiva "Non disturbare", la funzione di avviso di tutti i dispositivi sarà disattivata.

Entrare nella voce del sottomenu "MO6897", fare clic su "anti-perdita" per impostare una funzione unica per la funzione di avviso per ogni MO6897, come spegnere l'avviso per uno dei MO6897 collegati.



Impostazione sveglia



1. Fare doppio clic sul pulsante MO6897 per attivare l'avviso sullo smartphone.
2. Fare clic sul pulsante rosso lampeggiante per interrompere l'avviso del telefono.
3. Fare clic sul pulsante "Avviso", avvisi MO6897 e fare clic su "Interrompi avviso" per interrompere l'avviso da MO6897..



Foto

Premi il pulsante "Fotografia", passerà alla modalità fotocamera.

1. Premere il pulsante in alto a destra per accendere la torcia e la fotocamera:



Auto Flash



Flashlight on



Flashlight off

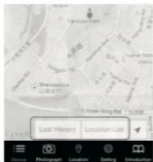


switch the front and rear camera

2. Premere il pulsante destro; è possibile impostare lo scatto a raffica e lo scatto intervallato.

Premere una volta il pulsante su MO6897; funziona come un otturatore remoto per scattare una foto.

Posizione



Lista posizioni

quando parcheggi l'auto, premi il pulsante su MO6897, segnerà la tua posizione attuale sulla mappa

Premi "Lista delle posizioni" e troverai il tuo veicolo



Memoria eventi:

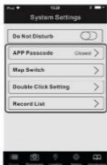
Se hai perso il tuo MO6897, puoi trovarlo in "Memoria eventi". Un pin-drop verrà contrassegnato automaticamente sulla mappa e ti indicherà la posizione di MO6897. Basta premere "cronologia perdite" per trovare il record.

Nota: per eliminare l'elenco, premere il menu "Elimina".

Impostazioni:

Per sperimentare le funzioni dell'MO6897 in modo ottimale, entra nel menu delle impostazioni per impostare il tuo MO6897.

Come mostrato nell'immagine:



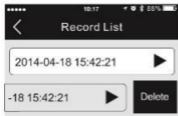
Impostazione password:

Cambio mappa: scegli Google maps o Baidu maps

Impostazione doppio clic: impostazione per sveglia o registrazione vocale

Elenco record: i messaggi registrati saranno qui.

Basta premere il pulsante Riproduci per riprodurre/mettere in pausa e scorrere verso sinistra per eliminarlo.



Versione:

Versione APP attuale

Sostituzione batterie:

Svitare il polo positivo verso l'alto



La batteria è nella parte posteriore dell'etichetta. Svitare le viti con un cacciavite, sostituire con una nuova batteria CR2032. Il polo positivo verso l'alto, seguire lo schema illustrato sopra. Smaltire la batteria usata in contenitori approvati.

Dopo la sostituzione, chiudere il coperchio e serrare le viti.

NL

Sleutelvinder apparaat in bamboe

Dit zoekapparaat werkt alleen met APP iSearching, beschikbaar in Goggle Play of App store. Scan de QR-code om de APP te downloaden. De effectieve afstand waarin dit item werkt is ongeveer 25m/75ft in open bereik zonder barrières. Binnen de effectieve verbindingsafstand kan het de volgende functies realiseren; anti-verlies, zoeken naar smartphones en het heeft een zelfieknop.

Specificaties:

1. Toepassing: huisdieren, bagage, tas, sleutelhanger. enz.
2. draadloze versie: 4.2
3. Luidspreker: ja
4. Ondersteuning: IOS/Android/MIUI
5. Batterij: 1 x CR2032, 210mah
6. Effectieve bereikr: 25m indien zonder obstakel
7. Functies: Anti-verlies alarm, verloren artikel vinder, zelfontspanner, lokaliseer functie, stemrecorder enz.

In-/uitschakelen:

Inschakelen: Verwijder het isolatie plastic, houd de knop op MO6897 3 seconden ingedrukt tot u twee keer de piep hoort.
Uitschakelen: Houd de knop op MO6897 3 seconden ingedrukt tot de lange "Beep" klinkt.

Aansluiting:

1. MO6897 zal automatisch verbinding maken met de smart phone wanneer de stroom is ingeschakeld, als het "disconnected" toont op de App, klik dan op de "Connect" knop om opnieuw te verbinden.




2. Klik op de knop "  " om op MO6897 aanvullende aansluitbare apparaten te vinden, zoals autosleutels, tassen enz.

Opmerking:



Klik op het pijltje en ga naar het submenu, zoals foto toevoegen voor MO6897, de naam wijzigen en de beltoon instellen.



3. Druk op de knop  om naar het "Delete" submenu te gaan om het item dat u niet langer nodig heeft te verwijderen, of schuif dit item naar links op de "apparatenlijst" interface, klik "-" om het te verwijderen uit de apparatenlijst.

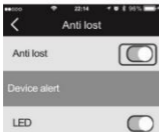
Niet storen modus



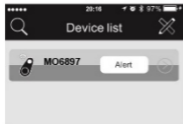
Schakel "Niet storen" in; de waarschuwingsfunctie van alle

apparaten wordt uitgeschakeld.

Ga naar het submenu " item "MO6897, klik op "anti-verlies" om een unieke functie in te stellen voor de waarschuwingsfunctie voor elke MO6897, zoals het uitschakelen van de waarschuwing voor een van de aangesloten MO6897.



Instelling voor waarschuwing



1. Dubbelklik op de knop op MO6897 om de waarschuwing op de smartphone te activeren.
2. Klik op de rood knipperende knop om de waarschuwing op de telefoon te stoppen.
3. Klik op de "Alert" knop, MO6897 geeft signaal, en klik op de "Stop Alert" zal het signaal van MO6897 stoppen.



Foto:

Druk op de "Foto" knop, camera modus zal ingeschakeld worden
1. Druk op de knop rechtsboven om de flitslamp en de camera in te schakelen:



Auto Flash



Flashlight on



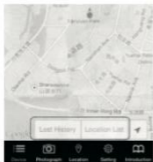
Flashlight off



switch the front and rear camera

2. Druk op de rechter knop; hier kunt u burst shooting en interval timer shooting seleteren.
3. Druk eenmaal op de knop op MO6897; het werkt als een sluitter op afstand om een foto te nemen.

Locatie



Locatie lijst:

Wanneer u uw auto parkeert, drukt u op de knop op de MO6897, waarmee uw huidige locatie op de kaart wordt gemarkeerd. Druk op de "Locatielijst" en u vindt uw voertuig terug.



Geschiedenis verloren

Als u uw MO6897 kwijt bent, kunt u deze terugvinden in "Verliesgeschiedenis". Een pin-drop wordt automatisch gemarkeerd op de kaart en vertelt u de MO6897 locatie. Druk gewoon op "verliesgeschiedenis" om de opname te vinden. Opmerking: Om de lijst te verwijderen, druk op het "Delete" menu.

Instellingen:

Om de functies van MO6897 optimaal te ervaren, gaat u naar het instellingenmenu om uw MO6897 in te stellen.

Zoals getoond in de afbeelding:



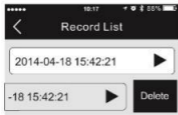
APP wachtwoord instellen:

Kaart schakelaar: kies Google maps of Baidu maps

Dubbelklik instelling: instelling voor alarm of stemopname

Opnamelijst: de opgenomen berichten staan hier.

Druk gewoon op de Afspeelknop om af te spelen/pauzeren en scroll naar links om te verwijderen.



Versie:

Versie van de huidige app

Batterij vervangen:

Schroef de positieve pool omhoog



De batterij zit in de achterkant van de label. Schroef de schroeven los met een schroevendraaier, vervang door een nieuwe CR2032 batterij. De positieve pool naar boven, volg het bovenstaande schema. Gooi de gebruikte batterij weg in goedgekeurde bakken. Sluit na vervanging het deksel en draai de schroeven vast.

PL

Wyszukiwarka kluczy z bambusa

Wyszukiwarka działa tylko z APP iSearching, dostępną w Goggle Play lub App Store. Zeskanuj kod QR, aby pobrać aplikację. Efektywna odległość robocza tego elementu wynosi około. 25m/75ft w otwartym zasięgu bez barier. W skutecznej odległości połączenia może realizować funkcje ochrony przed utratą, szukając smartfonów i przycisku selfie.

Specyfikacja:

1. Zastosowanie: zwierzęta domowe, bagaż, torba, breloczek. itp.
2. wersja bezprzewodowa: 4.2
3. Głośnik: tak
4. Wsparcie: IOS/Android/MIUI
5. Bateria: 1 x CR2032, 210 mah
6. Efektywny zasięg: 25 m
7. Funkcje: alarm zapobiegający zgubieniu, wyszukiwarka zagubionych artykułów, samowyzwalacz, funkcja lokalizacji, dyktafon itp.

Przełącznik włączone / wyłączzone:


Włączanie: Zdejmij arkusz izolacyjny, naciśnij i przytrzymaj przycisk MO6897 przez 3 sekundy, aż usłyszysz dwukrotnie sygnał dźwiękowy.

Wyłączanie: Naciśnij i przytrzymaj przycisk MO6897 przez 3 sekundy, aż usłyszysz długi sygnał dźwiękowy.

Łączenie:

1. MO6897 połączy się ze smartfonem automatycznie po włączeniu zasilania, jeśli w aplikacji pokaże się „odłączony”, kliknij Przycisk „Połącz”, aby ponownie połączyć.




3. Kliknij przycisk „” aby znaleźć dodatkowe urządzenia MO6897, które można podłączyć, takie jak kluczyki do samochodu, torby itp.

Informacja:



Kliknij ikonę strzałki i przejdź do podmenu, np. Dodaj zdjęcie do MO6897, zmień nazwę i ustaw dzwonek.

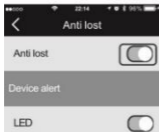


3. Naciśnij przycisk  aby wejść do podmenu "Usuń", aby usunąć element, którego już nie potrzebujesz, lub przesunąć to element do pozostawienia w interfejsie "lista urządzeń", kliknij "-" "Aby usunąć go z listy urządzeń.

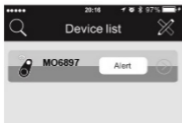
Tryb Nie przeszkadzać



Włącz „Nie przeszkadzać”, funkcja ostrzegania wszystkich urządzeń zostanie wyłączona.
Wejść do podmenu „MO6897”, kliknij „zabezpieczenie przed utratą”, aby ustawić unikalną funkcję ostrzegania dla każdego MO6897, taką jak wyłączenie alertu dla jednego z podłączonych MO6897.



Ustawienie alertu



1. Dwukrotnie kliknij przycisk MO6897, aby uruchomić alert na smartfonie.
2. Kliknij czerwony migający przycisk, aby zatrzymać alarm telefonu.
3. Kliknij przycisk „Alert”, alerty MO6897 i kliknij „Stop Alert”, aby zatrzymać alert z MO6897.



Fotografia:

Naciśnij przycisk "Zdjęcie", przełączy się w tryb aparatu.

1. Naciśnij prawy górny przycisk, aby włączyć latarkę i aparat:



Auto Flash



Flashlight on



Flashlight off

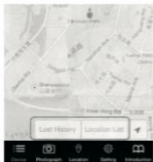


switch the front and rear camera

2. Naciśnij prawy przycisk; można ustawić fotografowanie seryjne i fotografowanie z interwalometrem.

Naciśnij przycisk na MO6897 raz; działa jak zdalna migawka do robienia zdjęć.

Lokalizacja



Lista lokalizacji:

Kiedy zaparkujesz samochód, naciśnij przycisk na MO6897,

zaznaczy on Twoją aktualną lokalizację na mapie

Naciśnij „Lista lokalizacji”, a znajdziesz swój pojazd



Historia lokalizacji:

Jeśli zgubiłeś MO6897, możesz go znaleźć w „Historii utraty”. Pin-drop zostanie automatycznie zaznaczony na mapie i wskaże Ci lokalizację MO6897. Wystarczy nacisnąć „historię strat”, aby znaleźć rekord.

Uwaga: Aby usunąć listę, naciśnij menu „Usuń”

Ustawienia:

Jeśli zgubiłeś MO6897, możesz go znaleźć w „Historii utraty”. Pin-drop zostanie automatycznie zaznaczony na mapie i wskaże Ci lokalizację MO6897. Wystarczy nacisnąć „historię strat”, aby znaleźć rekord.

Uwaga: Aby usunąć listę, naciśnij menu „Usuń”

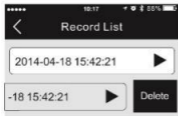


APP ustawienia hasła:

Przełącznik map: wybierz mapy Google lub mapy Baidu
Ustawienie podwójnego kliknięcia: ustawienie alarmu lub nagrywania głosu

Lista nagrań: nagrane wiadomości będą tutaj.

Po prostu naciśnij przycisk Odtwórz, aby odtworzyć/wstrzymać i przewiń w lewo, aby go usunąć.



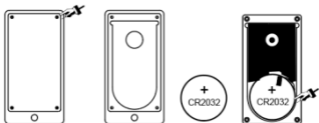
Wersja:

Wersja App

Wymiana baterii:

Odkręć

Plus do góry



Bateria znajduje się z tyłu metki. Odkręć śruby śrubokrętem, wymień na nową baterię CR2032. Biegun dodatni w górę, postępuj zgodnie z powyższym diagramem. Zużyta baterię należy wyrzucić do zatwierdzonych pojemników.

Po wymianie zamknij pokrywę i dokręć śruby.